



Tomáš Zdechovský

Vážené čtenářky,
vážení čtenáři,

přinášíme Vám další číslo IPES zpravodaje. Česká křesťanská demokracie, reprezentovaná KDU-ČSL, stojí v těchto měsících doslova na rozcestí. Celé číslo jsme proto věnovali jen úvahám nad křesťanskodemokratickou politikou, protože se domníváme, že si v této době zasluhuje více péče.

Nechali jsme se inspirovat především v zahraničí. Kongres Evropské lidové strany byl důkazem, že myšlenky křesťanské demokracie jsou stále velmi živé napříč celou Evropou a KDU-ČSL má rozhodně na čem stavět. Marie Jílková se kongresu zúčastnila a zprostředkuje vám své dojmy.

Nahlédneme k evropským sousedům do Rakouska a Holandska – strany ideově příbuzné KDU-ČSL tam ve své nedávné historii čelily stejným dilematům. Způsob, jakým se s nimi vypořádaly, by mohl být vodítkem i v českém prostředí.

Podstatné pro úspěšné fungování strany je mimo dobrý program i to, jak je uspořádána a jakým způsobem pracuje se svými voliči a členy. Představujeme vám proto základní typy takového uspořádání a návrhy východisek pro KDU-ČSL.

Úplně nakonec jsme oslovili několik předních českých politologů, aby nám sdělili svoje názory na zakotvení KDU-ČSL v českém politickém systému. Nemusíme s nimi vždy souhlasit, ale je to velmi vzácný pohled zvenci, kterého není nikdy dost.

Pokud to uchopíme za správný konec, mohla by nás čekat docela příjemná budoucnost.

Mgr. et Mgr. et. Mgr. Tomáš Zdechovský
místopředseda IPES
zdechovsky@ipes.eu

Silní pro lidi



Marie Jílková

představila Evropská lidová strana (EPP), jejímž je KDU-ČSL jediným českým členem, 29. a 30. dubna ve Varšavě.

Kongres Evropské lidové strany byl přede-

Strong for the people, Fort pour les Citoyens, Stark für die Menschen, Forte per i Cittadini, Silni dla Ludzi, Fuertes para los Ciudadanos, **Silní pro lidi**. Heslo, které spojuje lidovce v celé Evropě v nadcházejících evropských volbách

vším ukázkou síly a jednoty napříč celou Evropou. Historie nezná mnoho okamžiků, kdy vedle sebe pokojně a plně respektu sedí vrcholní představitelé Německa, Polska, Francie, Itálie a všech dalších evropských zemí. A právě takový obrázek mělo před očima 3000 účastníků kongresu, který se věnoval výhradně přípravě na volby do Evropského parlamentu.

» Historie nezná mnoho okamžiků, kdy vedle sebe pokojně a plně respektu sedí vrcholní představitelé evropských velmocí. «

Pokračování na str. 2.



Wilfried Martens, předseda Evropské lidové strany

KDU-ČSL jako moderní strana „západního“ stříhu?



Jiří Foral

stvý (z tohoto úhlu pohledu je „společnost rovné spotřeby“ stejně zavádějící a zjednodušující pojem jako klausovský „sarajevský atentát“), aniž bychom se k jeho jednotlivým důvodům,

V posledních měsících probíhá uvnitř KDU-ČSL diskuze, viděná zvenci jako boj o další směřování strany, a to buď pravým nebo levým směrem. Pomiňme zde nyní, že jde o problém mnohem složitější, více-

schovávacím se za stejné, ale rozdílně vykládané programové ideje, nebo jen zdůrazňování různých částí téhož programu, na tomto omezeném prostoru více věnovali. Dodejme však, že jde o proces, kterým si prošly i další křesťanskodemokratické strany, a to včetně vyostřených personifikovaných konfliktů.

Zmíňme zde pouze dva příklady, jednak rakouskou ÖVP a dále holandskou CDA, tak jak je popsal Fraser Duncan zkoumající dilemata křesťanských demokratů v minulém desetiletí*. Vnější doprovodné faktory byly přitom podobné – proměna voličského jádra, proměna interakcí ve stranickém systému pře-

Pokračování na str. 2.

*Pokračování ze str. 1.
Silní pro lidi*

Volbám je v EPP přikládán velký význam, protože eurostrana má v Evropském parlamentu většinu a její stranická skupina po minulých volbách vybírala předsedu Evropské komise. Stejně, ambiciózní cíle si představitelé EPP kladou i pro volby letošní. Napomoci k vítězství na evropském poli má i komplexní program, zaměřený především na řešení dopadů finanční krize a globálních témat. Současná situace totiž všechny napříč Evropou utvrdila v tom, že osamocené národní státy a opatření na národní úrovni nejsou schopna efektivně řešit dopady krize na celou společnost. S těmito motivy ostatně začínali evropskou integraci i „otcové zakladatelé“ před více než 50 lety.

Téměř 80 členů Evropské lidové strany, mezi nimi i zástupci ČR, proto přijalo evropský programový dokument „Silní pro Evropu“ s těmito zásadními prioritami:



Kandidátky do EP – Theresa Philippi (ÖVP Rakousko), Walburga Lerchenfeld (CSU, Německo), Marie Jilková (KDU-ČSL)

- ekonomika a způsoby, jak se vypořádat s krizí
- změny klimatu
- hledání odpovědi na demografické změny
- bezpečnost (vč. imigrace, obrany proti terorismu a bezpečnosti potravin)
- role Evropy ve světě.

To jsou témata, která Evropa v nejbližších letech očekává a Evropská lidová strana k nim zaujala jednotný postoj. Je to postoj jasně odlišitelný od socialistů a nacionalistů, protože ti se na řešení zásadních otázek budoucnosti Evropy dívají především ideologicky. Pro socialisty je krize příležitostí k znovuoživení protekcionismu a deficitního financování.

Nacionalisté a vyznavači volného trhu bez přívlastků apelují na oslabení Evropské Unie, která by ovšem v takovém stavu nebyla schopná se efektivně vypořádat s budoucími problémy.

EPP se oproti nim hlásí k středopravé orientaci, prosazuje dlouhodobě udržitelné sociálně tržní hospodářství a apeluje na rychlé přijetí Lisabonské smlouvy, která učiní Evropu silnější a akceschopnější. Zásadním stimulem pro ekonomiku v krizi je podle EPP udržení pracovních míst, citlivější regulace a dohled nad mezinárodním finančním a ekonomickým systémem. Je zřejmé, že současnou rovnováhu narušila ztráta respektu k pravidlům a etickým standardům. Redefinování a podpora jasných pravidel pro tržní ekonomiku, která sama od sebe není schopná udržet stabilitu, je proto jednou z cest, jak se se současnými potížemi zodpovědně vypořádat.

Wilfried Martens, předseda EPP na kongresu přímo uvedl: „Přijali jsme velmi jasné

Pro evropské lidovce je politika především službou pro lidi. Staví na principech sdílených hodnot zakotvených v křesťanství, na odpovědnosti a spolupráci. Jsou to stejné hodnoty, ke kterým se hlásí i KDU-ČSL. Křesťanská demokracie v ČR má silného evropského partnera, nejsilnějšího ze všech a může se inspirovat jeho jednotou a vzájemnou vnitřní soudržností.

» EPP se hlásí k pravostředé orientaci, prosazuje dlouhodobě udržitelné sociálně tržní hospodářství a apeluje na rychlé přijetí Lisabonské smlouvy. «

Volby do Evropského parlamentu jsou zásadní. Především proto, že se Evropa rozhodne, zda kývne na nezodpovědné návrhy socialistů nebo si vybere zodpovědnou a prozíravou politiku Evropské lidové strany. Jsou zásadní i pro KDU-ČSL, protože ukáží, zda se dokázala sjednotit, zda zvolila správné vedení, které ji přivede k úspěchu v parlamentních volbách a zda se stala respektovanou silou pro lidi.

*Mgr. Marie Jilková, autorka je politoložka
jilkova@ipes.eu*

*Pokračování ze str. 1.
KDU-ČSL jako moderní strana...*

devším po objevení se nových stran (vzestup krajní pravice a etablování se zelených), koncentrací tradičních stran ke středu a odklon od tradičních politických stran formou protestního hlasování. Obě strany byly nuceny řešit otázku, zda se s výše uvedeným vypořádat tak, že buď pevně obsadí ideový střed, nebo se posunou více doprava. Dodejme zde jen, že obě strany získávaly nepoměrně větší procento hlasů než KDU-ČSL a v devadesátých letech se cítily ohroženy zejména z pravé části politického spektra (na rozdíl např. od německé CDU).

Proměňoval se rovněž důraz kladený na jednotlivá programová témata, a to často pod vlivem vnějších okolností (rakouské strany se např. v imigrační politice musely vypořádat s fenoménem imigrace z rozpadlé Jugoslávie – ÖVP se rozhodla klást důraz na „právo a pořádek“; rostoucí nezaměstnanost a nutnost šetřit pro splnění konvergenčních kritérií pak postavila do popředí ekonomické otázky a omezila důraz dříve kladený na některé prvky „welfare state“). Pomiňme, že provedením některých „pravicových“ reforem se strany dostaly do programového sporu s katolickou církví, která je v těchto státech významnějším politickým „hráčem“ než v naší zemi, uvedme však, že způsob provedení se projevil na výsledku ve volbách (CDA si svým interním materiálem vyvodila, že porážka v roce 1994 byla zapříčiněna ztrátou sociálního profilu

návrhy řešení, které se vypořádávají s hlavními výzvami, kterým čelí evropská společnost. Jsem přesvědčen, že evropská lidovci zůstanou největší a nejsilnější skupinou v Evropském parlamentu a dokážou řadu z návrhů prosadit v praxi“.

Kongres byl příležitostí i pro vzájemná setkání. Vždy je velmi přínosné podstoupit domácí realitu zkušenostem zahraničních sousedů a získávat tak větší nadhled a porozumění pro to, co se děje doma. Bylo tak možné vidět „naše“ domácí problémy optikou slovenských bratrů a sester z KDĽ, setkat se s kandidáty do evropských voleb z ostatních členských států EU a konfrontovat např. i způsob vedení předvolební kampaně u nás a jinde.

strany; ÖVP volby v roce 1999 neprohrála, ale nespĺnila své volební cíle). Ve výše uvedeném článku je mj. citován názor, podle kterého voliči lépe akceptují, pokud ekonomické reformy v neo-liberálním duchu provádějí strany levého středu; pokud je v západních zemích provádí jako hlavní „pravcový“ aktér křesťanská demokracie, narušuje tím svou integrační kapacitu, ze které doposud pouze těžila.

» Na politickém trhu stále platí, že obstojí ten, kdo najde volné místo v politické soutěži a efektivně využije síly, které má skutečně k dispozici. «

Široká integrační kapacita zahrnující mnoho zájmů však znamená větší potenciál pro jejich střet, a to na mnoha úrovních – co do rozložení i rozsahu byly střety v jiných křesťanskodemokratických stranách srovnatelné se situací v KDU-ČSL, ať již šlo o střet o budoucí směřování, nad jednotlivými tématy nebo

nejprostší obhajobu partikulárních nebo čistě osobních zájmů. Dalším společným rysem křesťanskodemokratických stran v uplynulém desetiletí bylo podle Fräsera to, že žádný z jejich předsedů neměl svou stranu plně pod kontrolou.

» Široká integrační kapacita strany zahrnující mnoho zájmů znamená větší potenciál pro jejich střet, a to na mnoha úrovních. «

Obě strany rovněž prožily bouřlivé rozpory ve nejvyšším vedení – např. v CDA proběhl dosti personifikovaný rozbroj mezi pravcově naladěnými poslanci strany (reprezentovaný předsedou klubu Brinkmanem) a levicově naladěným vedením zasedajícím ve vládě (Lubbers, De Vries) o další ekonomicko-sociální směřování, přestože bylo prokázáno, že na volebním výsledku se podepsalo přílišné vzdálení se *sociální části* ekonomického programu

strany. Zjevné vnitřní rozpory se projeví další výraznou ztrátou voličské podpory, i přes programovou reformu („New Ways, Firm Values“), které voliči prostě neuvěřili. Nicméně třeba právě současná, stále existující CDA je dobrým příkladem toho, že rozpočtově zodpovědná konzervativní politika se koneckonců dá dělat i z ideového politického středu.

Podobnosti s KDU-ČSL je celá řada, její současné vedení strany čelí podobným výzvám, jaké řešily křesťansko-demokratické strany v západní Evropě v 90. letech. Situace v ÖVP a CDA i přes vyhrocené spory nikdy nedošla až k rozložení vnitřní soudržnosti a strany si zachovaly nezbytnou míru disciplíny, která jim napomohla povznést se nad dočasné nepříznivé okolnosti. Představitelé ÖVP a CDA pochopili, že situace ve středu politického spektra vyžaduje vyspělou schopnost sladovat rozdílné zájmy a naučily se s odlišnostmi, logicky vyplývající ze středové pozice, pracovat.

» ÖVP a CDA byly nuceny řešit otázku, zda se s problémy vypořádají tak, že buď pevně obsadí ideový střed, nebo se posunou více doprava. «

Na politickém trhu stále platí, že obstojí ten, kdo najde „volné místo“ v politické soutěži a efektivně využije síly, které má *skutečně* k dispozici, v první řadě své kmenové voliče, neboť politika není jen o přáních z devadesátých let, ale i o reálných možnostech. A naučit se zacházet s volným voličským potenciálem je i výzvou pro budoucí KDU-ČSL.

*Mgr. Jiří Foral, autor je právník a politolog
foral@ipes.eu*

*Fraser Duncan, A Decade of Christian Democratic Decline: The Dilemmas of the CDU, ÖVP and CDA in the 1990s. Government and Opposition, Vol. 41, No.4, pp. 469–490, 2006.



Jan Peter Balkenende, předseda CDA

Politická strana a její postavení



Michal Pink

i dnes, je tomu spíše naopak.

Z počátku XX. století a v meziválečném období se většina politických stran pohybovala na bázi **masové politické strany**. Za hlavní

Struktura a samotné fungování politické strany prošlo za dobu otevřené politiky podmíněné všeobecným hlasovacím právem dlouhým historickým vývojem. A ne vždy to, co platilo před 100 lety, platí

průkopníky lze v tomto případě považovat socialistické, případně sociálnědemokratické formace. Vedle nich však současně vznikaly na podobném principu i další politické strany, což v českém prostředí dokazovala především Československá strana lidová, Republikánská strana maloroľnického a venkovského lidu (agrárníci) a do dnešních dnů fungující komunistická strana. Pro masové strany tehdejší doby je charakteristická nejen početná členská základna, ale zejména propracovaná organizační struktura a fungující stranický aparát. Právě v prostředí masových stran se inspiroval výraz „stranická mašinerie“. Početná členská základna masové strany měla v tehdejší době svoji nezastupitelnou úlohu - organizování

volebních kampaní, získávání voličů a obecně prezentace přítomnosti strany prostřednictvím různých shromáždění, demonstrací, manifestací atd. S jistou mírou nadsázky lze říci, že početná členská základna nahrazovala média a zprostředkovávala informace do nejnižších pater společnosti.

» U ODS a ČSSD vychází poměr okolo 100 voličů na jednoho člena, u KDU-ČSL se poměr pohybuje v počtu 6–7 voličů na jednoho člena strany. «

Masové strany měly silnou vazbu ke specifickým sociálním skupinám, ať už to bylo dělnictvo (sociální demokraté, komunisté),

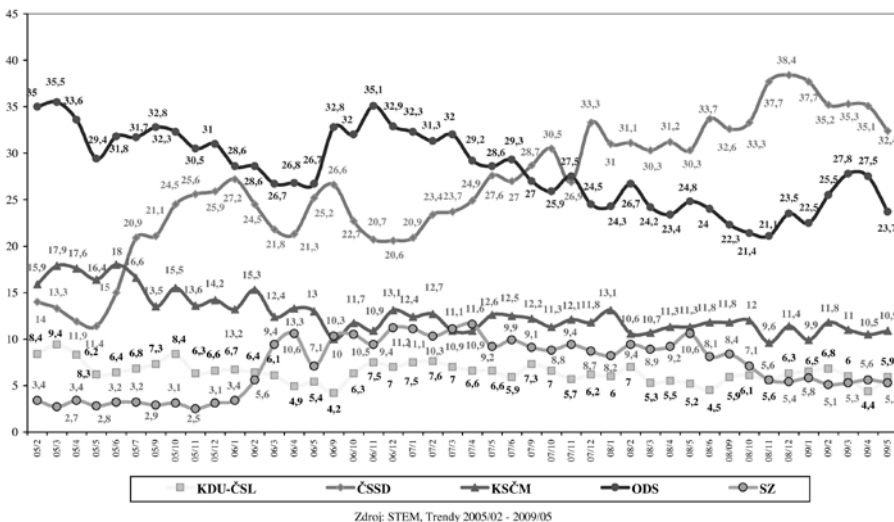
věřící (křesťanské strany), nebo sedlácký stav (agrárníci). To vedlo k vytvoření pevné identity strany, na níž byla navázána určitá voličská skupina a členové strany, přidružených organizací (odborníky, mládežnické organizace, ale třeba i organizace věnující se trávení volného času), a rovněž voliči byli do života strany silně integrováni.

považovat tzv. **volebně profesionální stranu**, která se začala objevovat v průběhu druhé poloviny XX. století a úspěšně funguje dodnes. Je považována za další vývojový stupeň, reagující na dostupnost médií, propustující celou společnost. U tohoto typu se organizované členství, formální struktura a těsné napojení na členskou základnu stávají spíše přítěží než přínosem. Je

se však nevzpamatuje ze současné recese, tak lze o její budoucnosti hovořit velice opatrně. V případě, že se KDU-ČSL organizačně nerozpadne na základě vnitřního „prnutí“, tak možné vývojové tendence mohou nastinit studie věnované KSČM (*Linek, L.: Kdy vymřou voliči KSČM?, Politologický časopis 4/2008*), a to z několika důvodů. Jedná se o dvě struktury si podobné přezívající „tradiční“ politické strany, které vznikly zhruba ve stejné době a kontinuálně existují skoro celé století. Poměr voličů a členů politické strany je víceméně shodný. U dvou velkých politických stran českého prostředí vychází poměr okolo 100 voličů na jednoho členu, u KDU-ČSL a KSČM se poměr pohybuje v počtu 6 - 7 voličů na jednoho členu strany, tedy v počtu rozšířené rodiny. Podobně je to s vyšším věkovým průměrem voličské základny a dalšími charakteristikami. V uvedené studii autoři hovoří o možném ústupu do nevýznamného postavení mezi lety 2020 - 2030, kdy strana podlehne postupující erozi a snižujícímu se počtu tolik potřebných voličů.

Vývoj stranických preferencí STEM

(otevřená otázka položená celému souboru dotázaných)
únor 2005 - květen 2009



Uvedený stranický model se stejně jako celá společnost změnil při nástupu modernizace. Strany reagovaly na klesající zájem členů o politiku a především o „politikaření“ v podobě organizování schůzí místních organizací. Zde se probíraly otázky spojené s vysokou politikou či složitou situací veřejných rozpočtů, ale na takovéto body přestával být čas a hlavně se ukázalo, že lokální organizace nejsou schopny tuto vysokou a zároveň složitou politiku nijak ovlivnit.

Typ strany, která tyto změny reflektovala, je tzv. „catch-all“ strana.

K základním prvkům tohoto typu stran patří především drastické omezení ideologické zátěže, zvýšení úlohy stranického vedení (proměna v profesionální management s jasným mandátem od akcionářů - členů strany), doplněné snížením významu individuálního členství. K posledním bodům patří především menší důraz na úzké dílčí zájmy a posílení otevřenějšího přístupu k různorodým zájmovým skupinám (Svaz průmyslu, ČMKOS, Česmad Bohemia, Agrární komora apod.). Za charakteristickou stranou typu catch-all lze považovat ODS v 90. letech.

» Pro masové strany je charakteristická početná členská základna, propracovaná organizační struktura a fungující stranický aparát. «

Postupně se struktura politické strany proměňovala dále a za jeden z dalších modelů lze

kladen důraz na osobnost vůdců a snižování významu organizačních struktur a členské základny. Hlavní cíl zde představuje schopnost vyhrát volby, objevují se nominace vlivných osobností, které lze považovat za regionální elity (lékaře, veřejně činné osobnosti, známé představitele zájmové činnosti apod.). Tento typ strany se vyznačuje vysokým podílem voličů v poměru ke členům strany (v českých podmínkách především ODS, ČSSD a v roce 2006 i SZ), maximální profesionalizací vedení volební kampaně (informace poskytují nikoli členská síť jako v případě masových stran, ale pracuje se především s médii) a s jasným cílem, který spočívá v zisku maximálního množství hlasů, které povedou k důležitým mandátům v zastupitelském sboru a následně i k snažšímu prosazování ideového programu.

» Volebně profesionální strana je považována za další vývojový stupeň, reagující na dostupnost médií, propustující celou společnost. «

Jak je na tom současná křesťanská demokracie v českých podmínkách? Současná KDU-ČSL jasný a povzbuzivý pohled nenabízí a nutno dodat, že cesta k nápravě zřejmě nebude zcela jednoduchá. O středového voliče soupeří s oběma velkými subjekty, tedy jak ODS, tak i ČSSD, které pomalu „ukusují“ z její části „koláč“. Stát se přijatelnou alternativou pro českého a většinou sekularizovaného voliče není jednoduchá cesta. Pokud

» Voliči nepředstavují shodnou skupinu jako členská základna. «

KDU-ČSL by se ale neměla smířit s výše nastíněným pesimistickým scénářem. Pro dlouhodobé udržení strany v politickém systému je podstatné upozornit alespoň na tři faktory.

- Za prvé je důležitá stabilní vazba na určitou „kmenovou“ skupinu voličů. Tato skupina může tvořit poměrně malou část voličstva strany, ale voliči zde již nepředstavují shodnou skupinu jako členská základna.
- Za druhé je podstatná určitá členská základna. Je-li členů příliš málo, není strana schopna ani prostě reprodukovat stranickou elitu z vlastních zdrojů. Je-li členů příliš mnoho, otvírá se riziko zablokování vnitřních mechanismů. Člen v dnešní době není tvůrce politiky, ale spíše se staví do role „akcionáře“, který se snaží najít kvalitní management (kandidáty), kteří jsou pro něj schopni vyhrát volby.

- Za třetí má i dnes, v době populárního politického marketingu, význam ideově-politická identita strany. Poskytuje totiž možnost identifikovat se s politickou stranou prostřednictvím hodnot, tradice nebo významných momentů v minulosti spjatých se stranou. Při dodržení uvedených pravidel však musí být identita strany dostatečně obecná, aby byla možná její flexibilní modifikace, která by odrážela měnící se společensko - politickou poptávku.

Mgr. Michal Pink, Ph.D., autor je politolog
pink@fss.muni.cz

3 otázky pro...

Stanislava Balíka



Stanislav Balík

1. Je v současné české politické a sociální realitě stále prostor pro stranu s křesťansko-demokratickou orientací?

Dozajista je, jen je otázka, jak velký. Navíc, jak konečků vidíme i v západní

Evropě, obecný koncept křesťansko-demokratické strany je velmi široký. Záleží přitom na každé zemi, na jejím historickém a společenském kontextu, jakou podobu křesťansko-demokratická strana má.

2. Kde je, podle vašeho názoru, v českém politickém systému na tradiční pravolevé škále místo pro křesťansko-demokratickou stranu? Nebo je stranou stojící mimo toto klasické dělení?

Již německý kancléř Bismarck v 19. století říkal, že ten, kdo odmítá dělení na pravici a levice, bývá obvykle levičák.

Ve specifickém českém prostředí s jednou zcela dominantní levicovou stranou (ČSSD), druhou menší stranou extrémně levicovou (KSČM), vlastně nevím, jaké levicové voliče chce KDU-ČSL oslovovat. Resp. proč by měli tito voliči namísto ČSSD, která jim slíbí téměř cokoli (a bohužel bez ohledu na realitu se to možná pokusí i uskutečnit), volit KDU-ČSL. Vychází mi z toho, že je-li někde prostor pro KDU-ČSL, je to prostor středu a právě ho středu.

3. Měla by se křesťansko-demokratická strana v našem prostředí zaměřit na své stabilní voličské struktury, bez ambice vyššího volebního zisku, nebo by se měla naopak více otevřít a přizpůsobit tomu i svoji programatiku? Jaká jsou rizika zvolené strategie?

Cesta spolehnout se na stabilní voličské struktury je cestou do mimoparlamentní poloexistence. Vždyť nemusí KDU-ČSL chodit daleko, stačí se zeptat svých místních organizací ve 48 z 206 obcí s rozšířenou působností (tzv. malé okresy), kde nemá strana po komunálních volbách 2006 ani jeden mandát v zastupitelstvu, zda se pokusily více otevřít, či zda spoléhají na stabilní voliče. Obávám se, že platí to druhé.

„Přirozených“ voličů KDU-ČSL u nás ubývá, což lze doložit mnoha čísly, průzkumy a volebními výsledky. KDU-ČSL tak má jedinou možnost, chce-li aktivně ovlivňovat českou politiku – přijít s novými tématy. Ta by se měla zakládat mj. na odpovědnosti, přirozeném mravním zákonu, hospodárnosti a férovosti.

doc. PhDr. Stanislav Balík, Ph.D.
vedoucí katedry politologie Fakulty sociálních studií Masarykovy univerzity

Jana Kubáčka



Jan Kubáček

1. Je v současné české politické a sociální realitě stále prostor pro stranu s křesťansko-demokratickou orientací?

Bezesporu ano, jen musí proměnit slovník a tematickou nabídku. Není důvo-

du ustupovat z hodnotové křesťansko-antické podstaty, jen je třeba vrozené hodnoty strany přenést do slovníku a optiky běžného člověka.

KDU-ČSL by se měla více soustředit na obhajobu práv normálních, slušných, pracovitých občanů, kteří jsou v současnosti přehlíženi velkými stranami. ODS je v současnosti spojencem spíše velkokapitálu, velkých měst a velkých firem, odmítá si připouštět sociální potřeby běžného občana. ČSSD se naopak soustřeďuje pouze na sociální klienty, na nekonečné sociální dotace a platby, nehledě na jejich smysluplnost, efektivitu

a motivaci pro jedince.

Je potřeba začít otevřeně a systematicky hájit zájmy střední třídy, malých živnostníků, rodin, učitelů, lékařů, ale i lidí kolem padesátky, před důchodem. Křesťanská demokracie by se měla stát ochráncem občanů, kteří ctí právo, chtějí žít slušně, v bezpečí a ve férové společnosti, neboli KDU-ČSL musí hájit zájmy slušných a dbát na spravedlivé soudnictví, jasné a výchovné tresty, férové podmínky vůči všem, nehledě na adresu bydliště a příjem.

2. Kde je, podle vašeho názoru, v českém politickém systému na tradiční pravolevé škále místo pro křesťansko-demokratickou stranu? Nebo je stranou stojící mimo toto klasické dělení?

Principiálně ve středu, v hájení tradičních hodnot, zájmů běžných slušných lidí, umírněného a hospodárného státu, kdy bude nabízen rozumný, motivující sociální systém, který budí důvěru, je jednoduchý, přehledný a pomáhá skutečně potřebným.

Tak vnímám poselství křesťanství 21. století, v hodnotách respektu, bezpečí, adresné pomoci a výchově k samostatnosti, slušnosti a mezigenerační účtě a spolupráci.

3. Měla by se křesťansko-demokratická strana v našem prostředí zaměřit na své stabilní voličské struktury, bez ambice vyššího volebního zisku, nebo by se měla naopak více otevřít a přizpůsobit tomu i svoji programatiku? Jaká jsou rizika zvolené strategie?

Rozhodně se neuzavírat, protože pak hrozí KDU-ČSL propad do sektářství, bezvýznamnosti, nepochopení i v nejbližším okolí a vytlačení tradičních hodnot z českého politického prostředí, poté i společnosti.

PhDr. Jan Kubáček
politolog a politický konzultant,
přednáší na několika vysokých školách
a odborných institutech

Další zajímavé postřehy a komentáře naleznete na
www.ipes.eu

I malý příspěvek může pomoci:
číslo účtu: 198805065/0300

Ladislava Cabada



Ladislav Cabada

1. Je v současné české politické a sociální realitě stále prostor pro stranu s křesťansko-demokratickou orientací?

Dle mého soudu takový prostor stále existuje. Nedomnívám se, že skutečnost výrazně

náboženské vlačnosti české populace může být a priori považována za důkaz absence takového prostoru. To je dáno i tím, že křesťansko-demokratická (či křesťansko-sociální orientace) se svým důrazem na komunitu, svépomoc, specifické – ale velmi tradiční – hodnoty apod., je a může i v budoucnosti být přitažlivou alternativou k dvěma dnes dominantním politickým proudům či preferencím – výrazně paternalistické a levicové politice založené na přerozdělování, státním subvencionismu a mnohdy i třídních pohledech, kde se sobě přibližují programy i nyníjší praktická politika ČSSD a KSČM na straně jedné, na druhé straně pak liberálně-individualistickým konceptům převažujícím v programatice ODS a rovněž postmoderně orientované Strany zelených.

2. Kde je, podle vašeho názoru, v českém politickém systému na tradiční pravolevé škále místo pro křesťansko-demokratickou stranu?

Nebo je stranou stojící mimo toto klasické dělení?

Odpověď jsem naznačil již v předchozím odstavci. Osobně považuji pravo-levé škály za příliš zjednodušující kritérium, ale pokud takovou škálu jako orientační měřítko přijmeme, pak v českém sociálně-politickém kontextu je místo křesťansko-demokratické strany tradičně ve středu či blízko středu. Zřetelným znakem takové strany je odpor jak k čistému individualismu, tak k třídně-masovému kolektivismu – důraz na rodinu a ještě více na komunitu, je hmatatelným a tradičním rysem českých a moravských křesťanských demokratů a nelze jej, dle mého soudu, klasifikovat ani jako pravíčovský, ani jako levíčovský.

3. Měla by se křesťansko-demokratická strana v našem prostředí zaměřit na své stabilní voličské struktury, bez ambice vyššího volebního zisku, nebo by se měla naopak více otevřít a přizpůsobit tomu i svoji programatiku? Jaká jsou rizika zvolené strategie?

Tento problém řeší KDU-ČSL již od počátku 90. let a neexistuje zde jasné doporučení a řešení. Snaha Josefa Luxe o „rozkročení ve středu“, charakterizovaná v polovině 90. let lákáním a příchodem zjevně „nekřesťansky“ orientovaných politiků zejména z Občanského hnutí (mj.

Petr Pithart či Martin Bursík), byla po odchodu tohoto politika utlumena a posledních deset let lze chápat především jako léta hledání rovnováhy mezi křesťansko-demokratickým (s větší náklonností k pravici) a křesťansko-sociálním (s větší náklonností k levici) proudem. Ohled na „tradičního voliče“ (sociotypem voliče KDU-ČSL stále zůstává starší žena s nižším vzděláním, žijící na venkově) by volal spíše po orientaci na tuto sociální skupinu. Otázkou je, zda právě takový tradicionalismus není středně- či dlouhodobě cestou k zániku křesťansko-demokratického proudu a strana by se již nyní neměla pokusit o změnu strategie a soustředit se na jiné voličské skupiny (středo- a vysokoškolačské hledající alternativu k ODS a ČSSD). Nejsem schopen odhadnout, nakolik by to byla strategie získávající nové voliče a současně neodrazující voliče tradiční; problémy někdejší (Čtyř)koalice ukazují, že to rozhodně není strategie bez významných rizik.

*doc. PhDr. Ladislav Cabada, Ph.D.
děkan Fakulty filozofické
Západočeské univerzity v Plzni,
zástupce vedoucí katedry politologie
a mezinárodních vztahů*

Petra Nováčka



Petr Nováček

1. Je v současné české politické a sociální realitě stále prostor pro stranu s křesťansko-demokratickou orientací?

Pokud se KDU-ČSL po sjezdu vydá ve stopách šrámkovské strany lidové, pak ano.

V politickém "středu" je k dispozici zhruba patnáct procent voličů, kteří z části volili ODA, US-DEU, Stranu zelených a podobné subjekty. Dilem to byla volba protestní, vedná nesympatií k ODS a ČSSD. Křesťansko-demokratická strana programově dobře "posazená" a vybavená důvěryhodnými osobnostmi by část těchto potenciálních "středových" voličů mohla oslovit. Otázkou je, na čí vší úkor a s jakými následky.

2. Kde je, podle vašeho názoru, v českém politickém systému místo pro křesťansko-demokratickou stranu na tradiční pravo-levé škále? Nebo je stranou stojící mimo toto klasické dělení?

"Klasické" dělení pochází z 19. století, dnes je to spíše jen mnemotechnická pomůcka. Jistě by to byla strana spíše napravo od "středu", avšak apriorní spojení s ODS by její akční rádius výrazně zúžilo.

3. Měla by se křesťansko-demokratická strana v našem prostředí zaměřit na své stabilní voličské struktury, bez ambice vyššího volebního zisku, nebo by se měla naopak více otevřít a přizpůsobit tomu i svoji programatiku? Jaká jsou rizika zvolené strategie?

"Stabilní voličské struktury" má u nás strana lidová, nikoli v západoevropském slova smyslu

křesťansko-demokratická. K té vykročil Josef Lux, avšak jeho nástupci proces zablokovali. Miroslav Kalousek na tom mnoho nezměnil, poněvadž svými antikomunistickými akcenty a orientací na ODS si proti sobě významnou část lidovců popudil a zatvrdil je vůči křesťansko-demokratické přeměně strany, v níž spatřovali riziko ztráty identity. Co se volebního zisku týče, má-li být někdy větší, než dnešní KDU-ČSL, musí jít o stranu názorově výrazně otevřenější. Hodně bude ale záležet na celkovém politickém vývoji a zejména na vývoji ODS. Bude-li chaotický, pro některé její dosavadní příznivce by mohla být křesťansko-demokratická strana alternativou.

*Petr Nováček,
politický komentátor
ČRo 1–Radiožurnálu.*

NEPRODEJNÉ, vydává Institut politických a ekonomických studií pro vlastní potřebu. Adresa: Lezník 93, 572 01 Polička; **www stránky**: www.ipes.eu;

redakční rada: Mgr. Marie Jílková, Jan Sixta, Mgr. Tomáš Zdechovský; **grafická úprava a produkce**: ABSOLUTE s.r.o., www.absolute.cz; **kontaktní osoba**: Mgr. Marie

Jílková, telefon: +420 605 971 376 e-mail: info@ipes.eu; **číslo účtu**: ČSOB, 198805065/0300; IČO: 270 07103; **ISSN**: 1803-0939, **registrační číslo**: MK ČR E 16441